

ΘΕΣΣΑΛΟΝΙΚΗ

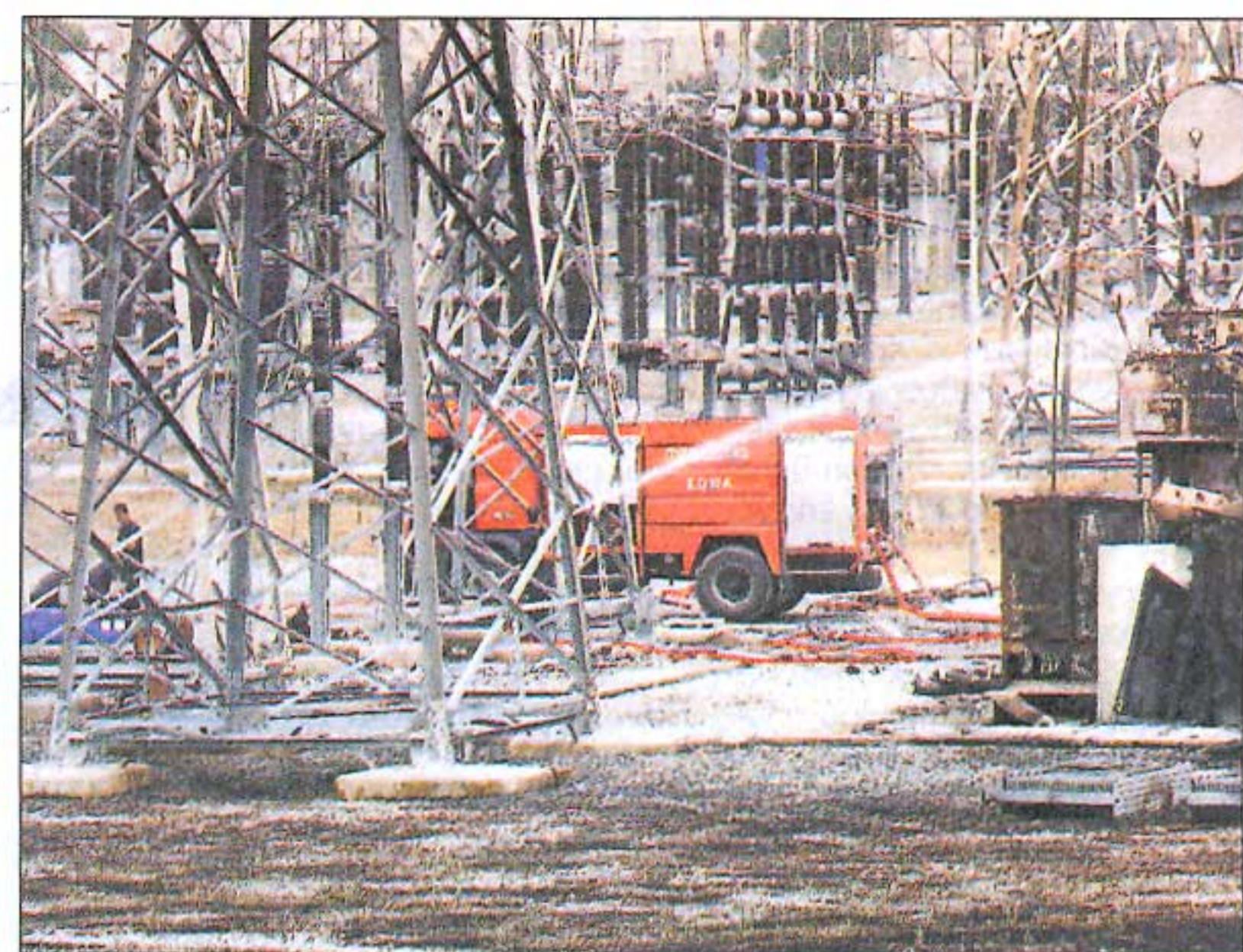
Γραφείο Βόρειας Ελλάδας

Η πτώση της θερμοκρασίας ομαλοποίησε το σύστημα ηλεκτροδότησης της Θεσσαλονίκης.

Τα 1.000 μεγαβάτ που μπορούν να «σηκώσουν» οι 4 αυτομετασχηματιστές, οι οποίοι δεν υπέστησαν ζημιές από την έκρηξη και τη φωτιά στο κέντρο υπερυψηλής τάσης στη Νικόπολη, ανταποκρίνονται στη ζήτηση των 800 μεγαβάτ που είχε χθες η Θεσσαλονίκη. Η ΔΕΗ μετρά τώρα τις πληγές της, αλλά αυτοκριτική στις έως τώρα δράσεις και πολιτικές της δεν διαφαίνεται.

Συνεργεία με τεχνικούς της ΔΕΗ, πυροσβέστες και εργάτες ήταν χθες στον χώρο όπου σημειώθηκε η μεγάλη έκρηξη σε έναν από τους αυτομετασχηματιστές της Δημόσιας Επιχείρησης Ηλεκτρισμού, από τον οποίο περνούσε το ρεύμα για Θεσσαλονίκη. Αποτέλεσμα της έκρηξης ήταν να υποστεί σημαντικές ζημιές και να τεθεί εκτός λειτουργίας και ένας δεύτερος αυτοσχηματιστής. Οι δύο μαζί μπορούσαν να δεχτούν 750 μεγαβάτ ρεύμα:

— Οι τεχνικοί κινήθηκαν στην κατεύθυνση του 2ου αυτομετασχηματιστή διερευνώντας αν οι βλάβες που έπαθε είναι επισκευά-



Επεσε η θερμοκρασία ζωντάνεψε η ΔΕΗ

σιμες. Ασφαλές συμπέρασμα, κατά τον διευθυντή του Κέντρου, Αναγνώστη Ταουκτσή, δεν θα έχουν πριν από την Τρίτη.

— Οι πυροσβέστες προσπαθούσαν με νερό να κατεβάσουν τη θερμοκρασία του 1ου αυτομετασχηματιστή, η οποία εξακολουθούσε να είναι υψηλή και ο οποίος καταστράφηκε ολοσχερώς. Οι λευκοί καπνοί που υψώνονταν στην ατμόσφαιρα, κατά τον Αναστάσιο Μιζα-

μίδη, διευθυντή Μακεδονίας-Θράκης της ΔΕΗ, δεν ήταν τίποτε άλλο από υδρατμοί.

— Οι εργάτες καθάρισαν τον χώρο από ξερόχορτα και άλλα υλικά που ήταν διασπαρμένα στο κέντρο υπερυψηλής τάσης.

Η σίγουρη ζημιά με τον πρώτο κατεστραμμένο αυτομετασχηματιστή είναι 3 εκατομμυρίων ευρώ. Υπολογίζεται η αγορά νέου, η μεταφορά και η εγκατάστασή

του. Δεν υπάρχει σαφής εικόνα για τον δεύτερο αυτομετασχηματιστή και δεν έχουν υπολογιστεί τα έξοδα που απαιτούνται για την απομάκρυνσή τους.

Το ερώτημα που μπαίνει από τους συνδικαλιστές — μίλησε σχετικά ο πρόεδρος της Ένωσης Τεχνικών ΔΕΗ Θεσσαλονίκης, Παύλος Σαββουλίδης— είναι: Πού διοχετεύθηκαν τα 750 μεγαβάτ των δύο εκτός λειτουργίας αυτομετασχηματιστών

και αν τα Κέντρα Υπερυψηλής Τάσης που δέχτηκαν αυτά τα φορτία μπορούν να τα «διαχειριστούν».

Ένα άλλο ερώτημα είναι πώς θα μπορέσει να ανταποκριθεί το σύστημα σ' έναν άλλο καύσωνα, όπου η ζήτηση θα ξεπεράσει τα 1.000 μεγαβάτ, με δεδομένο ότι η πλήρης αποκατάσταση του κέντρου στο οποίο σημειώθηκε η έκρηξη και η πυρκαγιά θα «πάρει» έως και 45 ημέρες. Ο περιφε-

ρειακός διευθυντής Μακεδονίας-Θράκης απαντά: Υπάρχει εφεδρικά το κέντρο των Φιλίππων στην Καβάλα και δεύτερη λύση θα είναι οι... απορρίψεις.

Έρευνα σε βάθος, η οποία θα γίνει από υψηλόβαθμα στελέχη, αποφάσισε η ΔΕΗ για τη διακρίβωση των αιτιών που οδήγησαν στην έκρηξη του αυτομετασχηματιστή, ενώ η Εισαγγελία Πλημμελειοδικών μελετά το ενδεχόμενο να διατάξει τη διενέργεια προκαταρκτικής εξέτασης.

Η Μετεωρολογική Υπηρεσία, που αποτελεί πλέον κρίσιμο παράγοντα για ΔΕΗ και καταναλωτές, προβλέπει για το προσεχές τριήμερο, στη Θεσσαλονίκη, θερμοκρασίες από 32 έως 36 βαθμούς και πιθανότητα βροχής αύριο.

Η κυρα-Μαργιορή...

Του ΠΕΤΡΟΥ ΜΑΚΡΗ

Στο περιώνυμο «Συντακτικόν της Αρχαίας Ελληνικής» του Αχιλλέως Τζαρτζάνου και συγκεκριμένα στο θέμα της «γενικής απολύτου χρονικής», ο συγγραφέας ανέφερε, σε λόγιο γλωσσικό ύφος, εκείνο το ανεπανάληπτο «των οικιών ημών εμπιμπραμένων ημείς άδομεν».

Ο κ. Βύρων Ποιλύδωρας, γνωστός ανά το πανελλήνιο ληξιαρχολόγος και σπουδαιολόγος ελληνο-λατινικός βερμπαλιστής, γνωρίζοντας και το... λόγιο γνωμικό του Τζαρτζάνου αλλά και την πιο σπαρταριστή νεοελληνική του απόδοση, «εδώ ο κόσμος καίγεται και η κυρα-Μαργιορή κτενίζεται!», θα μπορούσε, έστω και για λόγους αυτοπροστασίας του, ν' αποφύγει το προχθεσινό γλέντι για την ίδρυση της Αγροφυλακής, στα Σάβωνα της Φωκίδας.

Την ώρα που όλοι οι εκπρόσωποι των εργαζομένων στην Πυροσβεστική κατήγγελλαν ότι παραμένουν ακάλυπτες 4.000 θέσεις πυροσβεστών και ότι επιπλέον τα περισσότερα πυροσβεστικά αεροσκάφη είναι απαρχαιωμένα, ο κ. Βύρων, με το γνωστό γλωσσολογικό, στομφώδες και ναρκισσιστικό ύφος του, ρητόρευε, στην Αμφισσα, τους παιάνας του, για την επανίδρυση της Αγροφυλακής!..

Κατόπιν τούτου, δεν έχουμε παρά να επαναλάβουμε: «Εδώ ο κόσμος καίγεται και η κυρα-Μαργιορή κτενίζεται!..».

Με φόντο την καιόμενη Πάρνηθα

Του δρος ΕΥΘΥΜΙΟΥ ΛΕΚΚΑ*

Έχα τονίσει πριν από λίγες μέρες, με αφορμή τη σχεδιαζόμενη δημιουργία νέου χώρου απόρριψης επικίνδυνων αποβλήτων στη θέση Μελιδόνη της Μάνδρας, ότι το περιβαλλοντικό σύστημα της Αττικής είναι υπό κατάρρευση και για τον λόγο αυτό θα πρέπει να σημάνει συναγερμός και να ληφθούν γενναίες πολιτικές αποφάσεις και πρωτοβουλίες.

Όχι άλλες βιομηχανίες, όχι άλλες εγκαταστάσεις επικίνδυνων χρήσεων, όχι άλλη αστικοποίηση, όχι άλλοι ΧΥΤΑ, όχι άλλη ρύπανση. Μοναδικός στόχος, η διαφύλαξη των φυσικών συστημάτων.

Δυστυχώς όμως, το κορυφαίο και τελευταίο οικοσύστημα της Αττικής, ο Εθνικός Δρυμώνας της Πάρνηθας, δεν υπάρχει πια. Και ακούγεται αυτό σαν ψέμα. Κι όμως είναι αλήθεια!!!

Δεν μπορέσαμε να διαφυλάξουμε ό,τι πιο πολύτιμο είχαμε. Ντροπή μας. Δεν υπάρχουν δικαιολογίες, δεν υπάρχουν αδυναμίες, δεν υπάρχουν ανυπέβλητα εμπόδια, δεν υπάρχουν αδιέξοδα. Υπάρχει μόνο ανικανότητα.

Και η ανικανότητα αυτή προκύπτει από την αρχική και μόνο θεώρηση των υπευθύνων για τις καταστροφικές πυρκαγιές.

Ναι, ομολογούν κορυφαίοι υπουργοί και γενικοί γραμματείς, είναι θεομηνία!!! Ναι, ο Θεούλης μάς εκδικείται, ή-

μασαν τελευταία αρκετά αμαρτωλοί. Τα ομόλογα, οι κουμπάροι, οι διοικητές ΔΕΚΟ, τα υπόλοιπα που δεν γνωρίζουμε...

Ας σοβαρευτούμε. Πριν από επτά χρόνια με γραμματέα Πολιτικής Προστασίας τον καθηγητή Δ. Παπανικολάου λειτουργούσε μία ομάδα εργασίας από όλους του έμπειρους ειδικούς επιστήμονες που υπάρχουν στη χώρα μας για την αντιμετώπιση των φυσικών και τεχνολογικών καταστροφών, έτσι ώστε να υπάρχει άμεση επιστημονική προσέγγιση σε όλα τα ανακύπτοντα θέματα. Μόνο μία σύγχρονη επιστημονική προσέγγιση και η εφαρμογή της έχουν τη δυνατότητα να αντιμετωπίσουν τις πυρκαγιές, χρησιμοποιώντας τεχνικά μέσα και έμπειρο προσωπικό, κυρίως σε επίπεδο πρόληψης.

Δυστυχώς οι επιστήμονες είναι περιττοί σήμερα στη Γενική Γραμματεία Πολιτικής Προστασίας, η οποία στρέφει χαρακτηριστικά τα νώτα της στον επιστημονικό χώρο και δίνει βαρύτητα στο επιχειρησιακό τμήμα.

Ίσως από φόβο ή από δέος σε κάθε τι καινούργιο, σε έναν τομέα όπου γίνονται άλματα καθημερινά.

Αλλά αγνοείται η βασική αρχή της διαχείρισης των φυσικών καταστροφών που είναι να εστιάζει κανείς στο προκαταστροφικό στάδιο και όχι στο συν-καταστροφικό. Δυστυχώς!!!

* Καθηγητής Γεωλογίας και Γεωπεριβάλλοντος Εθνικού και Καποδιστριακού Πανεπιστημίου Αθηνών www.elekkas.gr, e-mail: elekkas@geol.uoa.gr